

KORT-
VERSION



HJÄLMAREN

Biosfärinitiativ Hjälmjarlandskapet Utkast förstudie



Foto Mats Rosenberg.

Hjälmarlandskapet - här möts nord och syd, öst och väst!

Hjälmarlandskapet bär spår av dramatiska förändringar i landskapet och klimatet sedan tusentals år tillbaka. Dagens stora sjö var tidigare en del av den jättelika havsvik som band samman Hjälmararen och Mälaren med dagens Östersjö och de stora världshaven. Landhöjningen ledde långt senare till att sjöarna sakta skiljdes åt och minskade i areal.

Vattenvägarna har alltid utgjort en viktig länk för människan och många djur och växtarter, speciellt fåglar. Än i dag kan man se hur fågelsträcken binder samman Västeuropas kuster med norra Skandinavien och Ryssland. De osynliga stråken i skyn följer fortfarande uråldriga kustlinjer och sjösystem via Hjälmarlandskapet och vidare mot nordost mot Bottenviken och Finland. De näringsrika miljöerna i Hjälmararen och de stora våtmarkerna Kvismaren och Tysslingen erbjuder välbehövliga rast- och häckningsplatser.

Det är få områden i landet där mötet mellan nord och syd är så dramatiskt som i Kilsbergen i Hjälmarlandskapets västra delar. Här möter de karga norrlandsskogarna med förkastningsbranter och sprickdalar den leende slätten med ädellövskogar och odlingsbygder.

Det rika lövlandskapet runt Hjälmararen utgör delvis minnen av ett varmare klimat med många lövträdsarter och en mycket rik flora. De här näringsrika miljöerna har också varit människans landskap under tusentals år med goda möjligheter till odling, jakt och fiske. De många gamla vidkroniga ekarna vittnar om ett intensivt bete i stora delar av landskapet under mycket lång tid.

Under senare delen av 1800-talet skedde en dramatisk förändring. Hjälmararen sänktes ca 1,9 meter. Målet var att torrlägga de mycket stora våtmarker som fanns runt sjön, speciellt i Kvismaredalen. Ca 19 000 hektar omvandlades på kort tid från våtmarker och slätterängar till bördig odlingsmark som ger goda skördar.

Sedan den stora sjösänkningen, den industriella revolutionen, moderniseringen och urbaniseringen av samhället har Hjälmarlandskapet och livet för människan förändrats i grunden.

Vi befinner oss i en ny geologisk tid, Antropocen. Den kännetecknas av den omfattande påverkan som mänskligheten har kommit att ha på ekosystemen inklusive människans livsförutsättningar och hälsa globalt. Till skillnad från den föregående geologiska tidsepoken, Holocen, som var relativt stabil med gynnsamma förutsättningar för mänsklig utveckling, präglas Antropocen av snabba och ofta negativa förändringar.

För Hjälmarlandskapets ekosystem väntar stora och allvarliga konsekvenser vad gäller förutsättningarna för både ekologisk, ekonomisk och social hållbar utveckling. Dessa är i dagsläget svåra att överblicka, både på grund av befintliga kunskapsluckor och på grund av komplexiteten och avsaknaden av ett landskaps- och helhetsperspektiv.

Just nu utreds förutsättningarna för att bilda ett biosfärområde i Hjälmarlandskapet. Ett biosfärområde är ett modellområde där man i bred samverkan utvecklar och testar nya metoder för hållbar utveckling och söker lokala lösningar på globala problem. Biosfärområden ska gynna de som bor och verkar i området genom att främja en utveckling som är ekonomiskt, socialt och ekologiskt hållbar.

Omställningen till ett hållbart samhälle kan inte göras av en enskild aktör eller organisation utan kräver en bred samverkan mellan myndigheter på olika nivåer, lärosäten, näringslivsaktörer och civilsamhälle. Biosfärområden fungerar som en neutral arena där olika intressen kan mötas och målkonflikter hanteras.

Det är genom samarbete som helhetsperspektiv blir möjliga, och det är genom att se helheten som möjliga lösningar som gynnar alla delar av samhället kan identifieras och implementeras. Här har biosfärintiativ Hjälmarlandskapet en viktig roll att spela!



Foto Mats Rosenberg.

Vad är ett biosfärområde?

År 1971 inrättades programmet *Man and the Biosphere* (MAB) av Unesco. Programmet är ett mellanstatligt program med syfte att på vetenskaplig grund förbättra relationen mellan människan och hennes livsmiljö i ett globalt perspektiv. Avsikten är att ta fram goda exempel på hur man i praktiken skapar en hållbar samhällsutveckling.

För att åstadkomma dessa goda exempel utnämner Unesco biosfärområden, områden med höga landskapsvärden, både kulturhistoriska och biologiska. Dessa värden ska värnas samtidigt som de nyttjas på ett långsiktigt hållbart sätt. Biosfärområden fungerar som modellområden där man i bred samverkan utvecklar och testar nya metoder för hållbar utveckling och söker lokala lösningar på globala problem. Biosfärområden ska gynna de som bor och verkar i området genom att främja en utveckling som är ekonomiskt, socialt och ekologiskt hållbar.

Ett biosfärområde har tre huvudsyften:



Bevara – Bidra till att bevara landskap, ekosystem, arter och genetisk mångfald.



Utveckla – Främja ekonomisk utveckling och en samhällsutveckling som är ekologiskt och socialt hållbar.



Stödja – underlätta demonstrationsprojekt, forskning och kunskapsutveckling.

I dagsläget finns det 748 biosfärområden i 134 länder. I Sverige finns det sju biosfärområden. Biosfärområden ingår i ett globalt nätverk *The World Network of Biosphere Reserves* där samverkan sker på många nivåer, både globalt och regionalt. Det finns både geografiska och tematiska nätverk. Biosfärprogrammet Sverige är det nationella paraplyet för svenska biosfärområden.

Inspirerande – inte reglerande

Mark eller vatten som utgör ett biosfärområde innebär inte någon inskränkning i de rättigheter som en fastighetsägare har med stöd av äganderätten till sin fastighet. Ett biosfärområde innebär inte heller någon inskränkning i de rättigheter som en rättighetshavare har med stöd av en nyttjande- eller brukanderätt till en fastighet. De rättigheter som allmänheten har med stöd av allemansrätten påverkas inte. Inrättandet av ett biosfärområde påverkar inte heller deltagande myndigheter i deras myndighetsutövning.

Deltagande i biosfärområdet sker på helt frivillig grund. Genom nya eller förbättrade samarbeten mellan olika människor, organisationer och aktörer är det möjligt att stärka områdets ekonomiska, sociala och ekologiska bärkraft. Att bo och verka i ett biosfärområde ska vara inspirerande, inte reglerande.

Ett biosfärområde är en samverkansmodell. Att vara delaktig är frivilligt. I ett biosfärområde arbetar man med goda exempel för att sprida ringar på vattnet.



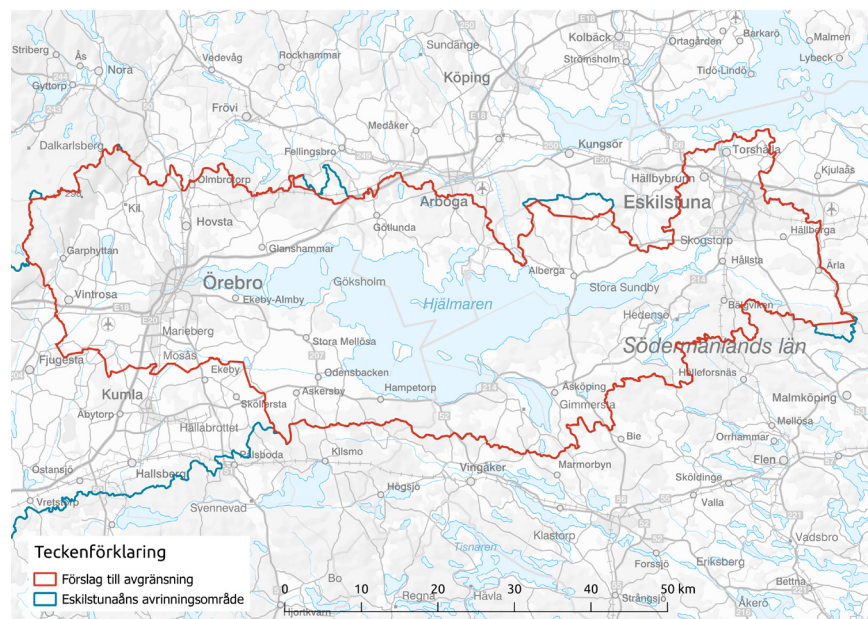
Foto Mats Rosenberg.

Geografiskt område

Området som föreslås bli ett biosfärområde utgörs av de delar av Eskilstuna-åns avrinningsområde som ligger inom de fem kommunerna Arboga, Eskilstuna, Katrineholm, Vingåker och Örebro.

Avrinningsområdet har identifierats som en viktig utgångspunkt i avgränsningen för biosfärområdet, då det är ett viktigt perspektiv för att kunna arbeta mer samordnat med vattenförvaltning. Området är cirka 264 300 hektar.

Under kandidaturen ska områdets avgränsning utredas vidare utifrån deltagande organisationers behov och önskemål.



Förslag till avgränsning i rött.

Fokusområden

De fokusområden som biosfärintiativet föreslås arbeta med är:

- Vattenanvändning
- Ekosystem och biologisk mångfald
- Lärande och kunskapsuppbyggnad
- Landsbygdsutveckling
- Besöksnäring och friluftsliv

Gemensamt för alla fokusområden är att de bygger på dialog och samverkan mellan olika samhällssektorer samt en respekt och förståelse för legitimiteten i olika sektorer olik intressen. Biosfärområdet har här en viktig funktion som en neutral arena där olika intressen kan mötas på samma nivå och målkonflikter kan hanteras.

I denna kortversion redovisas möjliga insatser enbart på rubriknivå, för djupare information hänvisas till själva förstudien.

Ta del av hela
förstudien
på [orebro.se/
hjalmaren](http://orebro.se/hjalmaren)



Foto Mats Rosenberg



Vattenanvändning

De fem Hjälmarekommunerna består till 15 % av vatten. Vattenanvändningen är avgörande på flera sätt, såväl klimatförändringarna och förlust av biologisk mångfald går att koppla till detta.

I omställningen till ett hållbart samhälle ökar kraven på hur vatten används, de begränsade resurserna ska räcka till än mer, vilket i sin tur ökar målkonflikterna. Målkonflikterna behöver dock hanteras, och de behöver hanteras på en landskapsnivå som lyfter blicken över kommun- och länsgränser.

Vattenanvändning är ett brett område som spänner över och har påverkan på övriga fokusområden i förstudien. Det ska därför läsas som en del i den helhet av insatser som är nödvändiga för att Hjälmarelandskapet ska kunna utvecklas hållbart, både ekologiskt, ekonomiskt och socialt.

Möjliga insatser

- Samordnad fördröjning i vattensystemet
- Samordnad vattenreglering
- Samsyn vattenreglering Hjälmaren
- Samordning av klimatanpassningsplaner
- Kunskapsbehov miljöföroreningar
- Dricksvattenförsörjning i ett förändrat klimat
- Underlag förvaltningsplan fiske
- Förädling av fisk
- Kartläggning av lekområden

Ekosystem och biologisk mångfald



Hjälmarelandskapet utgör ett variationsrikt landskap med viktiga livsmiljöer för biologisk mångfald och en mängd olika ekosystem över flera skalor. Trots detta finns stora utmaningar som till stor del beror på mänsklig påverkan. Konsekvenserna av klimatförändringarna, förlust av biologisk mångfald och artförluster och spridning av miljöföroreningar är alla synliga i landskapet och ger stora konsekvenser för de ekosystemtjänster som det mänskliga välbefindandet är beroende av.

Att det finns friska ekosystem, biodiversitet och att landskapet har förutsättningar att erbjuda funktionella ekosystemtjänster är en grundförutsättning för att ekonomisk och social hållbarhet ska kunna uppnås. För att det ska vara möjligt för människor att även i framtiden kunna bo, leva och verka i Hjälmarelandskapet är det därför nödvändigt att samlas sektorsövergripande för att vända den pågående utvecklingen.

Möjliga insatser

- Åtgärder för minskad internbelastning
- Samordnade kommunala vattenplaner
- Behov av mer kunskap utifrån stigande vattentemperaturer
- Bevarande av Hjälmarelandskapets lövskogar
- Anläggande av våtmarker på offentligt ägd mark
- Skötselråd för fågelrika kommunala och statliga våtmarker
- Inventering av kolonihäckande sjöfågel
- Motverka igenväxning och syrefattiga vikar
- Informationsspridning om invasiva arter i sjöar
- Biologisk inventering: BioBlitz
- Kunskapsspridning naturbaserade lösningar inom fysisk planering
- Samhällsekonomisk konsekvensanalys av klimatförändringar



Lärande och kunskapsuppbyggnad

Helhetssyn och samverkan är centralt för allt som sker inom ramen för biosfärinitiativet. Detta innebär att samtliga fokusområden integreras för att bygga den bas av kunskap

som redan finns i landskapen och nyttja samverkan för att ta fram ny kunskap samt bidra till kunskapsspridningen. Även de delar som pekas ut runt fokusområdena behöver hanteras i integreringen av befintlig och av tillkommande ny kunskap. Detta för att biosfärinitiativet ska bli en plats där kunskap utvecklas och sprids – där nya frågor och möjliga lösningar testas och beforskas och där kunskaper och kompetenser från olika områden kan mötas för att bidra till lärande och aktion för en hållbar omställning av samhället.

Det finns redan en bred kunskap om landskapen runt Hjälmaren, men denna kunskap har i första hand genererats disciplin-, ämnes- och/eller näringsrelaterat, biosfärinitiativet kan här fungera integrativt genom ett helhets- och landskapsperspektiv.

Möjliga insatser

- Livslångt lärande
- Ämnesöverskridande högre kunskapsuppbyggnad
- Distribuerade lärplatser
- Hjälmarentrum
- Kostnads-nyttanalyser vid klimatanpassning

Landsbygdsutveckling

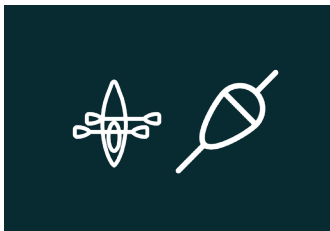
Hjälmjarlandskapet består till stor del av landsbygd och mindre samhällen. I hela Hjälmjarlandskapet ska det vara möjligt för människor att bo, leva och verka på ett hållbart sätt ur samtliga tre dimensioner. Landsbygdsutveckling i Hjälmjarlandskapet innebär därför att det ska finnas goda förutsättningar för både etablering och inflytt och därmed bibehållen eller utvecklad service. Det arbete som bedrivs inom biosfärområdet ska stärka lokalsamhällen och lokalt näringsliv och civilsamhälle.

På liknande sätt som övriga fokusområden ska inte landsbygdsutveckling ses som ett separat område utan det finns starka kopplingar och synergier till övriga fokusområden. Till exempel bidrar lantbruket på många platser till att bevara mosaiken i landskapet och värna om de värdefulla vattennära betesmarkerna vilket bidrar till både ekosystem och biologisk mångfald samt livsmedelsförsörjning.



Möjliga insatser

- Harmoniserad översiktlig planering
- Kunskapsutbyte för lokal utveckling
- Lokalproducerat livsmedel inom offentliga verksamheter
- Nätverk civilsamhälle
- Kollektivtrafik över länsgränser



Besöksnäring och friluftsliv

Hjälmarlandskapet erbjuder en mångfald av upplevelsevärden kopplade till framför allt värdefulla natur- och kulturmiljöer. Möjligheter till upplevelser sträcker sig över hela

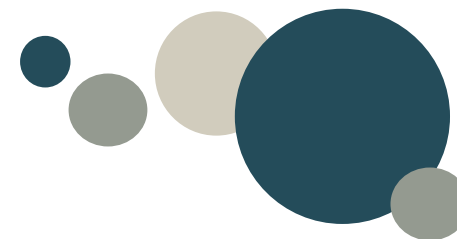
landskapet, över hela året och till både invånare och besökare.

Ett utvecklat friluftsliv och lokal besöksnäring kan indirekt bidra till målpuppfyllelse för ett biosfärområde i Hjälmarlandskapet. Dels kan en stärkt besöksnäring bidra med intäkter till lokalsamhällen i landskapet, dels kan det bidra med att bygga en lokal identitet som känner samhörighet med helheten. På detta sätt kan en självförstärkande process initieras där attraktiva livsmiljöer och lokal stolthet skapar bra förutsättningar för besöksnäringen och vice versa.

Då besöksnäring och friluftsliv skapar möjligheter att sprida kunskap och engagemang kring landskapets historia, hur det nyttjas idag och vilka möjligheter framtiden bär med sig kan detta fokusområde bidra till den beteendeförändring som det hållbara samhället är beroende av. På detta sätt är både besöksnäringen och friluftslivet relevanta områden att arbeta med inom biosfärområdet.

Möjliga insatser

- Samordnad marknadsföring och storytelling
- Ledutveckling
- Natur- och kulturturism
- Maritim utveckling
- Målkonflikter inom allemansrätten

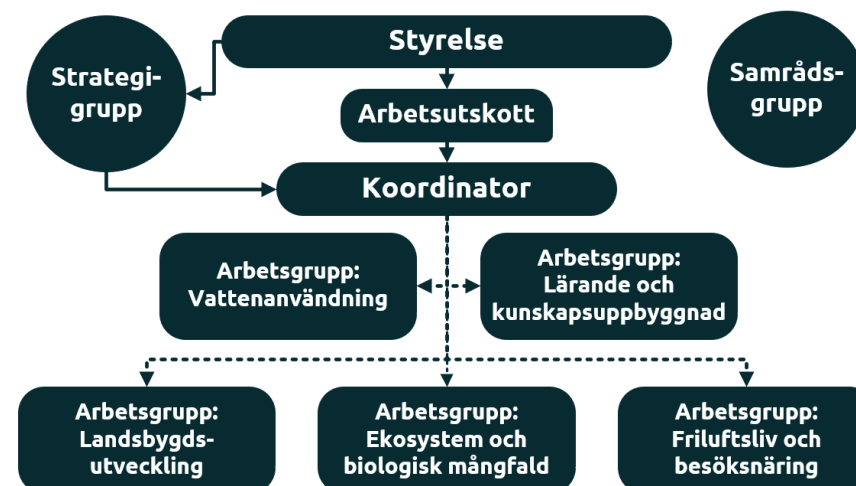


Organisation

Under 2024 bildades den ideella föreningen Hjälmarsamarbetet. Medlemmar i föreningen är Arboga kommun, Eskilstuna kommun, Katrineholms kommun, Vingåkers kommun, Örebro kommun, Länsstyrelsen Södermanlands län, Länsstyrelsen Västmanlands län, Länsstyrelsen Örebro län, Hjälmarens vattenvårdsförbund, Hjälmarens fiskareförbund, Örebro universitet, Örebro läns museum, Destination Eskilstuna, Plus Katrineholm och Örebrokompaniet.

Föreningen Hjälmarsamarbetet föreslås utgöra huvudman för biosfärkandidatområdet och de som vill vara delaktiga i biosfärbearbetet är välkomna att gå med i föreningen.

Föreningen struktureras med en styrelse, arbetsutskott, strategigrupp, samrådsgrupp, koordinator och ett antal arbetsgrupper som utgår från biosfärområdets fokusområden. Utöver detta bildas enskilda projektgrupper efter behov.

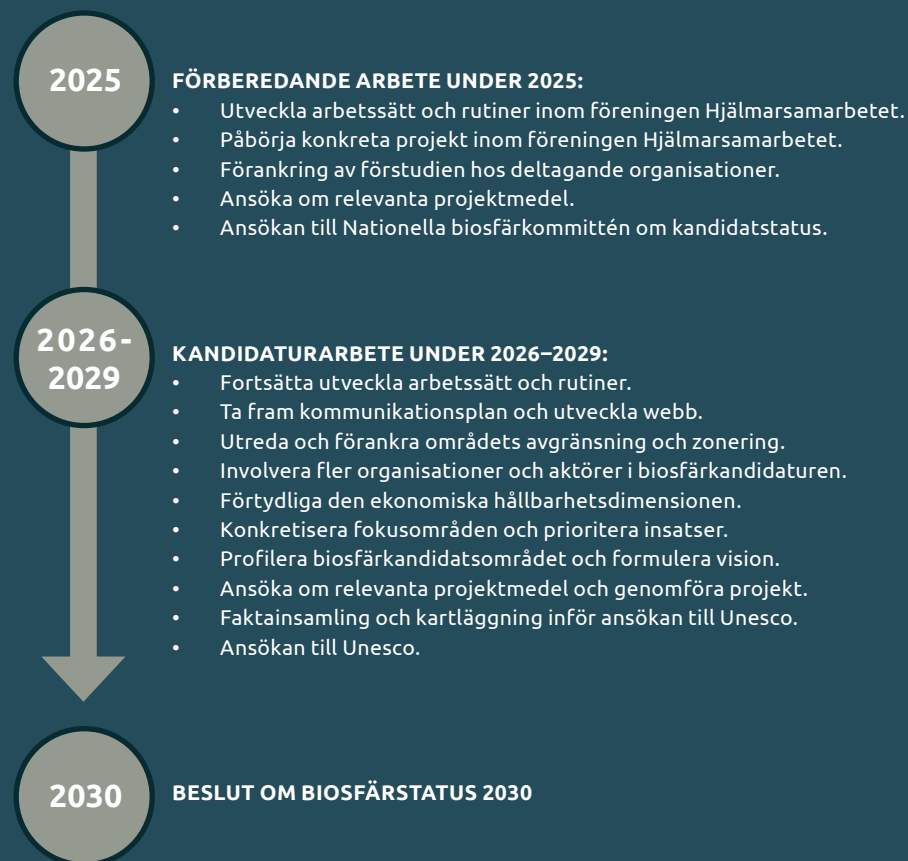


Organisationskiss över den tänkta biosfärkandidatorganisationen.

Tidsplan

Det är programkommittén för Biosfärprogrammet Sverige som avgör om ett aspirerande område har möjlighet att bli internationellt erkänt som biosfär-område. Bedömningen grundar sig på förstudien. Om kommittén anser att området har goda möjligheter att bli utnämnt till biosfärområde av Unesco inleds en kandidatur.

En kandidatur pågår i cirka tre år och kan ses som en prøvotid där biosfäror-organisationen ges möjlighet att testa sig fram och bedöma lämpligheten att inleda en formell ansökningsprocess. Under denna tid startas processer och projekt upp för att ge biosfärområdet dess profil och identitet. Fokusområ- den konkretiseras, områdets avgränsning utreds mer i detalj och arbetet för- ankras och breddas med fler organisationer och aktörer. Under kandidaturen pågår även arbete för att samla in de uppgifter som behövs för att skriva den formella ansökan.



HJÄLMAREN